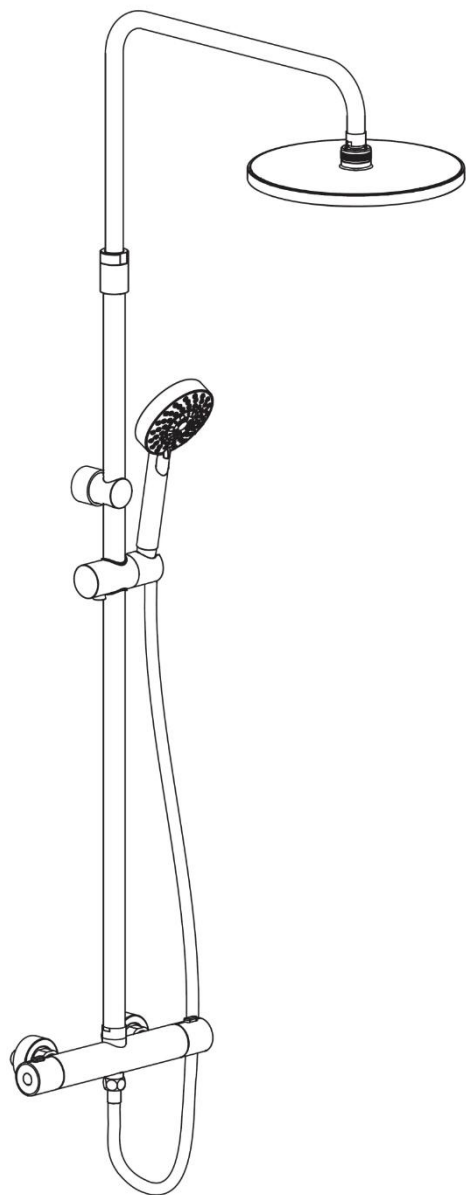


# Notice d'installation

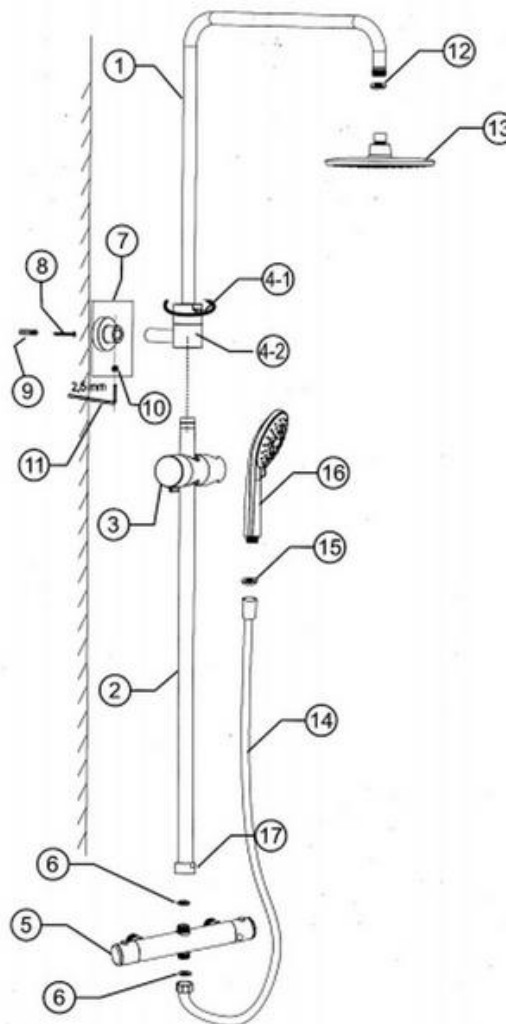
## Colonne thermostatique



### VERIFIER L'ENSEMBLE DES COMPOSANTS AVANT L'INSTALLATION

1. Vérifier que le colis contient l'ensemble des pièces ci-dessous.
2. En cas de pièces manquantes, merci de vous adresser à votre revendeur.

**Le schéma ci-dessous est un dessin de principe – Ce n'est pas un document contractuel.**



NO.	DESCRIPTION	QTÉ
1	Tube courbé	1
2	Tube droit	1
3	Curseur	1
4-1	Bague de serrage	1
4-2	Fixation murale	1
5	Mitigeur	1
6	Joint barre	2
7	Embase murale	1
8	Vis embase murale	1
9	Cheilles	1
10	Vis de serrage	1
11	Clé hexagonale	1
12	Joint pomme de tête	1
13	Pomme de tête	1
14	Flexible douchette	1
15	Joint douchette	1
16	Douchette	1
17	Connecteur 3/4	1

**OUTILS NÉCESSAIRES :** clé anglaise, clé hexagonale, tournevis cruciforme, perceuse, lunette de protection.

### IMPORTANT POUR L'INSATALLATION

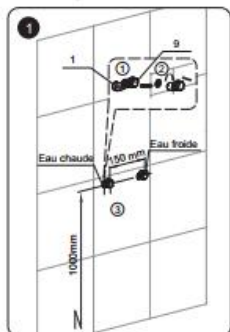
1. Ne pas démonter le produit par vous-même, faire appel à un professionnel.
2. Cette colonne fonctionne sous une pression de 0.5bar à 5.0bar, la température de l'eau froide est 4°C-29°C et de l'eau chaude 55°C-85°C. La température recommandée est de 55°C-65°C.

**Attention :** Bien s'assurer lors du perçage du mur qu'aucune arrivée d'eau ne se trouve dans l'axe.

Le fabricant s'autorise à modifier le produit sans préavis en cas de nécessité.

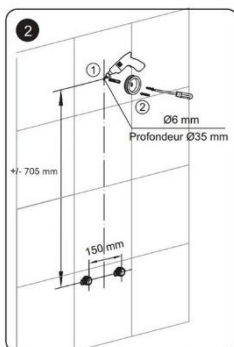
## Les étapes d'installation

### Installer les raccords excentriques



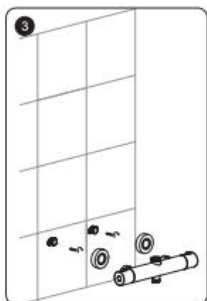
1. Recouvrez la partie fine des raccords avec le TEFLON dans le sens contraire des aiguilles d'une montre.
2. Connectez-les aux arrivées d'eau chaude et froide. Bien serrer afin d'éviter les fuites.
3. Vous assurez que la distance entre les deux raccords est de 150mm et qu'ils soient horizontalement alignés.

### Installer l'anneau de fixation



1. Vous référez au schéma pour vérifier le sens d'installation.
2. Comme montré sur le schéma, pointez le trou à faire en vous aidant de l'embase murale (7). Percez un trou de  $\varnothing 6$ mm et de profondeur 35mm.
3. Insérez la cheville (9) dans le trou puis positionnez l'embase à l'aide de la vis de fixation (8).
4. Serrez à l'aide d'un tournevis

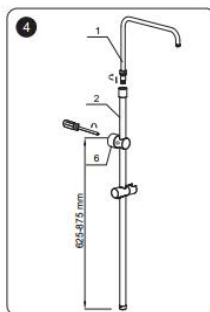
### Installer le mitigeur



Positionnez les rosaces sur les raccords.

Vissez le mitigeur (5) sur les parties larges des raccords en utilisant une clé.

### Installation du thermostatique

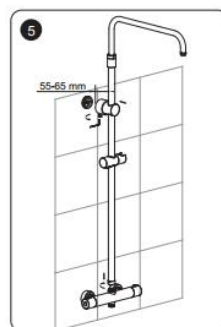


Positionnez le tube courbé (1) dans le tube droit (2) et serrez à l'aide de l'écrou (4-1) présent sur le tube courbé.

Fixer l'embase de fixation murale à la hauteur souhaitée (dans la plage image 4)

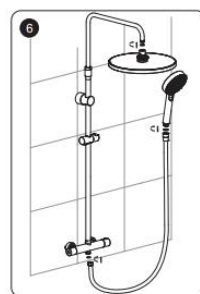
Ajustez la fixation murale pour qu'elle corresponde avec l'embase de fixation puis serrez la tige du support mural

### Installer la colonne



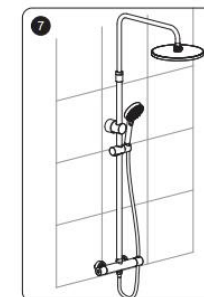
Insérez le tube dans le corps du mitigeur, serrez la vis présente sur le tube courbé. Une fois ajusté à la hauteur nécessaire, positionnez sur la fixation murale et serrez la vis hexagonale.

### Installer la douchette et pomme de tête



1. Connecter le flexible (14) avec la douchette (16), en vérifiant la mise en place des joints (15).
2. Positionner la douchette sur son support.
3. Connectez l'autre extrémité du flexible au thermostatique.
4. Placez un joint dans l'écrou de la pomme de tête (12) et la visser au tube courbé.

### Installation finie



Vérifier toutes les étapes avant d'utiliser la colonne, ceci afin d'éviter les fuites.

**Note :** Bien vérifier l'assemblage et serrage de chaque élément avant la mise en eau.

### CONSEILS D'UTILISATION

#### MITIGEUR THERMOSTATIQUE :

1. La source de production d'eau chaude doit fournir une eau à température  $\pm 80^{\circ}\text{C}$ . en usage normal, l'arrivée d'eau froide produit une eau à  $20^{\circ}\text{C}$  et l'eau chaude à  $60^{\circ}\text{C}$ . La pression de travail doit être comprise entre 0.2Mpa (2 bars) -0.5Mpa (5 bars).
2. La température de l'eau se règle avec la manette de droite qui marque un arrêt à  $38^{\circ}\text{C}$ .

### PECAUTIONS & NETTOYAGE

1. Il est conseillé de mettre en eau la douchette dans un premier temps afin d'éviter tous risques de brûlures.
2. Monter en température progressivement à l'aide de votre thermostatique.
3. Ne pas utiliser des produits abrasifs ou détergent pour nettoyer votre colonne.
4. Il est recommandé d'utiliser une éponge et du savon. Rincer simplement à l'eau clair