

DELTA 8000 TA BUS

FR Thermostat d'ambiance pour système
DELTA 8000



Notice d'installation
Instrucciones para la instalación
Istruzioni per l'installazione

CARACTÉRISTIQUES TECHNIQUES

- Alimentation par le bus, 24V
- Entrée/sortie Bus 2 fils
- Isolement classe III
- Fixation en saillie ou sur boîte d'encastrement
- Dimensions : 81 x 88 x 21 mm
- Indice de protection : IP 30
- Température de fonctionnement : 0 à +40°C
- Température de stockage : -10 à +70°C
- Installation en milieu normalement pollué

SOMMAIRE

1/ Emplacement / Fixation	4
2/ Association du thermostat au boîtier technique.....	6
3/ Configuration du thermostat d'ambiance	8
4/ Initialisation	14
4.1 Supprimer toutes les associations bus au boîtier technique.....	14
4.2 Supprimer l'association du thermostat au boîtier technique	16
4.3 Initialiser les paramètres du thermostat d'ambiance.....	17

1/ EMBLEMEMENT / FIXATION

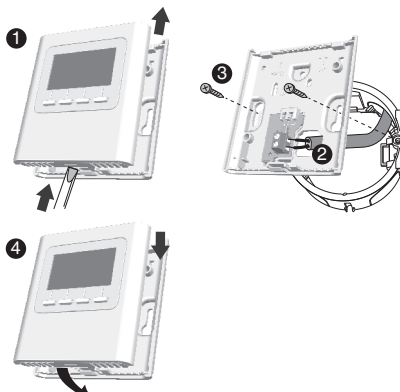
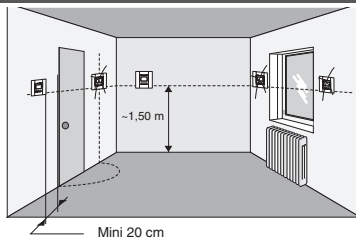
La sonde de mesure de la température étant dans le boîtier, vous devez placer la boîte d'encastrement du thermostat :

- sur un mur accessible à une hauteur de 1,50 m,
- à l'abri des sources de chaleur (cheminée, influence du soleil) et des courants d'air (fenêtre, porte).

IMPORTANT : Ne pas installer le thermostat sur un mur en contact avec l'extérieur ou avec une pièce non chauffée (ex : garage...).

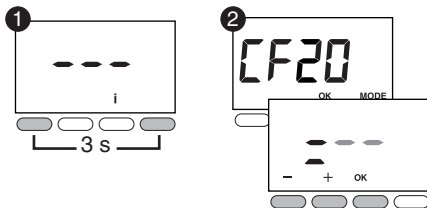
Il est indispensable de boucher (mastic) la sortie du fourreau dans la boîte d'encastrement afin d'éviter des mouvements d'air parasites qui fausseraient la mesure de la sonde.

- 1 Séparez le boîtier de son socle en poussant sur l'ergot à l'aide d'un tournevis.
- 2 Raccordez le bus au bornier situé sur le socle
- 3 Fixez le socle sur la boîte d'encastrement.
- 4 Remontez le thermostat sur son socle.



2/ ASSOCIATION DU THERMOSTAT AU BOÎTIER TECHNIQUE

- 1 Appuyez 3 secondes sur la 1ère et la 4ème touche, puis relâchez.
- 2 L'écran affiche **CF20**. Appuyez sur OK puis sur + et - pour choisir la sortie à laquelle le thermostat d'ambiance sera associé. Validez par OK.
- 3 L'écran affiche **CF21**. Choisissez le type d'émetteur et validez par OK.
- 4 L'écran affiche CF05. Choisissez le type de thermostat et validez par OK.

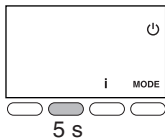


CF20	Numéro de sortie	1 à 16 selon l'installation.	
CF21	Type d'émetteur	0	Plancher (par défaut)
		1	Radiateur
		2	Plafond ou gainable
CF05 ⁽²⁾	Type de thermostat	0	Thermostat de zone
		1	Thermostat Master

(2) CF05 : le thermostat Master permet de faire du ON/OFF et du HEAT/COOL de façon centralisée (au moins un thermostat Master est nécessaire dans une installation sans programmeur).

3/ CONFIGURATION DU THERMOSTAT D'AMBIANCE

- ① A partir du mode Arrêt (ou OFF).
Appuyez 5 secondes sur la 2ème touche en partant de la gauche.
Relâchez.



- ② Appuyez brièvement sur la touche OK.
Relâchez.



- ③ L'écran affiche **CF01**.
- Appuyez sur + ou - pour choisir le menu.
 - Appuyez sur OK pour entrer en mode réglage, puis + et - pour régler.



	Gestion des températures	Gestion du Marche/ Arrêt	Gestion du HEAT/ COOL
Thermostat Master	Sur la zone pilotée	Sur toutes les zones	Sur toutes les zones
Thermostat de zone	Sur la zone pilotée	Sur la zone pilotée	-

3/ CONFIGURATION DU THERMOSTAT D'AMBIANCE

FR

CF01	Correction température mesurée	+/- 5°C par pas de 0,1°C (0°C par défaut)	
CF02	Température affichée en mode normal	0	Affichage de la consigne (choix par défaut)
		1	Affichage de la température mesurée
CF03 ⁽¹⁾	Interdiction de la régulation Froid sur les zones thermiques du Thermostat d'Ambiance (si SW2 = ON)	0	Pas d'interdiction (choix par défaut)
		1	Interdiction
CF04	Affichage de l'état (ON) de la sortie associée	0	Non (choix par défaut)
		1	Oui
CF05 ⁽²⁾	Type de thermostat	0	Thermostat de zone (choix par défaut)
		1	Thermostat Master

(1) CF03 n'apparaît qu'en mode de production Chaud/Froid (SW2=ON, voir notice boîtier technique) et en plancher (CF21 =0) ou plafond/gainable (CF21 = 2).

(2) CF05 : le thermostat Master permet de faire du ON/OFF et du HEAT/COOL de façon centralisée (au moins un thermostat Master est nécessaire dans une installation sans programmateur).

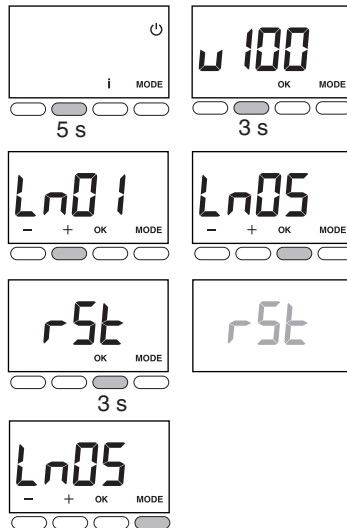
3/ CONFIGURATION DU THERMOSTAT D'AMBIANCE

CF06	Activation de la fonction DO (le thermostat d'ambiance passe en Hors-gel en cas de détection d'ouverture).	0	Non activé
		1	Activé (choix par défaut)
CF08	Fonction «Détection de présence» (le thermostat abaisse sa consigne en cas, de non détection de présence).	0	Non activé
		1	Activé (choix par défaut)
CF11	Mode veille	0	Affichage éteint après 10 secondes sans action.
		1	Affichage allumé en permanence (choix par défaut)
CF12	Rétro-éclairage	0	Désactivé
		1	Activé, il s'éteint après 5 secondes sans action (choix par défaut)
CF20	Numéro de sortie	1 à 16 selon l'installation. Affichage de «--», si pas d'affectation.	
CF21	Type d'émetteur	0	Plancher (choix par défaut)
		1	Radiateur
		2	Plafond ou gainable
CF22	Limitation du pourcentage de chauffe	De 10 à 100 % par pas de 10 (100%= Pas de limitation, par défaut).	

FR

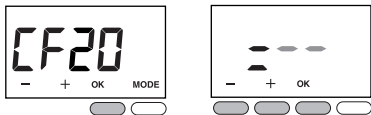
4.1 Supprimer toutes les associations bus au boîtier technique

- 1 A partir du mode Arrêt (ou OFF). Appuyez 5 secondes sur la 2ème touche en partant de la gauche. Relâchez.
- 2 Appuyez à nouveau 3 secondes sur la 2ème touche en partant de la gauche. Relâchez.
- 3 L'écran affiche Ln01.
Appuyez sur + pour afficher Ln05.
- 4 Appuyez sur OK. L'écran affiche rSt. Appuyez 3 secondes sur OK. *L'affichage rSt clignote pendant 2 secondes.* Relâchez.
- 5 Appuyez sur MODE pour sortir.



4.2 Supprimer l'association du thermostat au boîtier technique

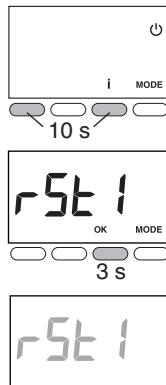
A partir du menu CF20.
Appuyez sur OK pour accéder au réglage, puis appuyez sur + et - pour choisir « = -- ». Appuyez sur OK pour valider.



4.3 Initialiser les paramètres du thermostat d'ambiance

Ce menu permet un retour aux paramètres usine.

- 1 A partir du mode Arrêt (ou OFF). Appuyez simultanément 10 secondes sur la 1ère et sur la 3ème touche (i) en partant de la gauche. L'écran affiche rSt1. Relâchez.
- 2 Appuyez 3 secondes sur OK jusqu'à ce que l'affichage rSt clignote. Relâchez. Retour automatique au mode Arrêt (ou OFF).





www.deltadore.com

09/18



2704572 Rev.02