



NOTICE

VMC SIMPLE FLUX AUTORÉGLABLE



AUTOCOSY (groupe seul ou kit)*

Système de ventilation autoréglable destiné à renouveler l'air ambiant en maison individuelle ; couvre jusqu'à 5 pièces humides dont maximum 2 salles de bains ou douches.

Il garantit les débits de ventilation réglementaires.

Il offre une grande facilité d'installation grâce aux piquages Twist & Go, au bornier de raccordement électrique rapide et à la cordelette de suspension prémontée.

AVERTISSEMENTS

AVANT L'INSTALLATION, LIRE ATTENTIVEMENT LES INSTRUCTIONS CI-DESSOUS :

- En cas d'inobservation de cette notice, le fabricant ne peut être considéré comme responsable des dommages subis par les personnes ou les biens.
- La notice décrit comment installer, utiliser et entretenir l'appareil ; son respect permet d'en garantir l'efficacité et la longévité.
- Ne pas utiliser cet appareil pour un usage différent de celui pour lequel il est destiné.
- Après déballage, s'assurer qu'il est en bon état. Sinon, s'adresser à son revendeur pour toute intervention.

L'UTILISATION D'UN APPAREIL ÉLECTRIQUE IMPLIQUE LE RESPECT DES RÈGLES FONDAMENTALES SUIVANTES :

- Ne pas toucher l'appareil en étant humide ou mouillé (mains, pieds...).
- Les personnes à capacités physiques, sensorielles ou mentales réduites ou dénuées d'expérience ou de connaissances (enfants compris) ne doivent pas utiliser cet appareil, sauf si elles ont pu bénéficier d'une surveillance ou d'instructions préalables concernant son utilisation.
- L'appareil ne doit être raccordé qu'à un réseau correspondant aux caractéristiques inscrites sur la plaque signalétique.
- Avant d'effectuer toute opération sur l'appareil, couper l'alimentation électrique et s'assurer qu'elle ne peut pas être rétablie accidentellement.
- Ne pas utiliser le produit à une température ambiante supérieure à 40° C et inférieure à -5° C.
- Si le câble d'alimentation est endommagé, il doit être remplacé par le fabricant, son SAV ou personnes de qualification similaire afin d'éviter un danger.

CONTENU DU CARTON

- 1 groupe
- 1 piquage cuisine Twist & Go Ø 125
- 2 piquages WC Twist & Go Ø 80
- 2 piquages SDB Twist & Go Ø 80
- 2 bouchons Ø 80
- 6 colliers de serrage
- 1 cordelette

Bouches **universelles Line** :

- 2 bouches + manchon Ø 80
- 1 bouche + manchon Ø 125



x2 sanitaires



x1 cuisine

Codes produits



Autocosy

Groupe seul :

412 287



Autocosy

Kit :

412 288



x2 sanitaires



x1 cuisine

CARACTÉRISTIQUES PRODUIT

A. CARACTÉRISTIQUES TECHNIQUES

Domaine d'emploi : jusqu'à 4 sanitaires + 1 cuisine

Puissance électrique pondérée : 12,1 W-Th-C

Puissance max : 38 W

Alimentation : 230 V - 50 HZ

Niveau sonore à la bouche cuisine (PV) :

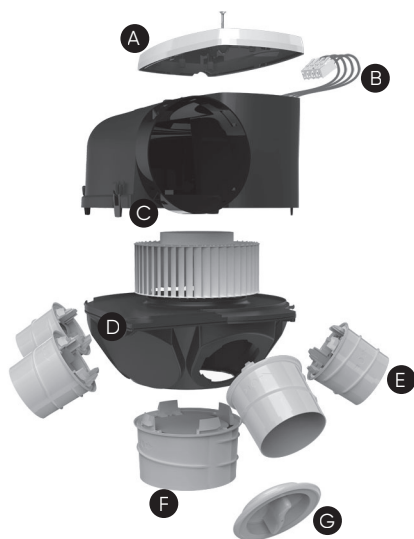
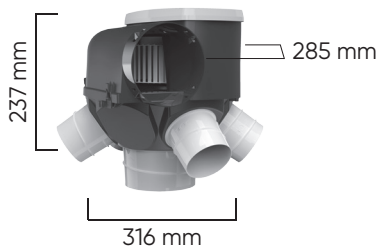
• L_w : 26 dB(A)

• L_p (2 m) : < 15 dB(A)

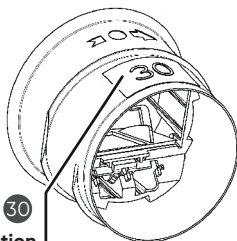
Poids du groupe : 2,3 kg

B. DESCRIPTIF PRODUIT

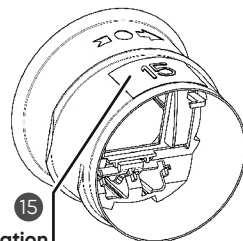
- A Capot
- B Connecteur rapide
- C Rejet fixe Ø 125
- D Support fixation suspendue
- E Piquage Twist & Go WC(15) ou SDB(30) Ø 80
- F Piquage Twist & Go Cuisine Ø 125
- G Bouchon



Identification piquage
30 m³/h ou 15 m³/h



30
Identification
piquage 30

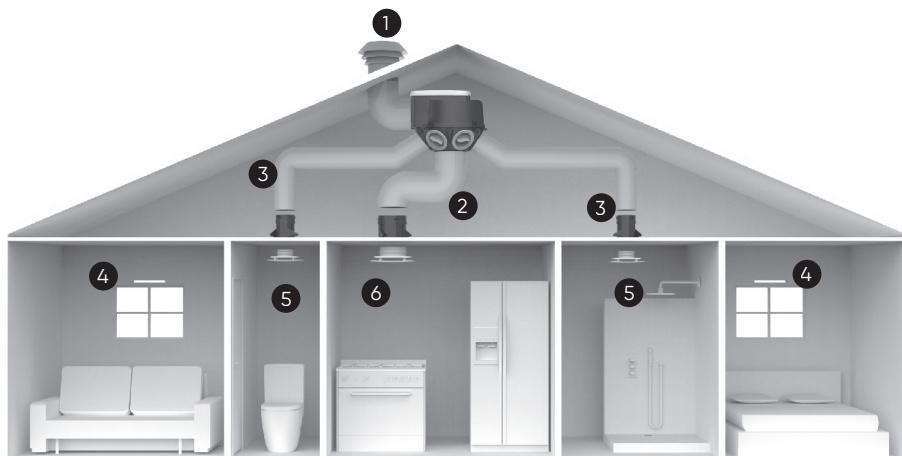


15
Identification
piquage 15

C. TABLEAU DE CHOIX DES PIQUAGES

		Sanitaires				
		SDB 1	SDB 2	WC 1	WC 2	
Nombre de pièces principales du logement (nombre de chambres + séjour)	1 pièce	30				
	2 pièces			15	15	
	3 pièces		30			
	4 pièces			30		
	5 pièces				15	15
	6 pièces		30	30		
	7 et +		30		15	15

SCHÉMA DE PRINCIPE



- 1 Chapeau de toiture Ø 125
- 2 Conduit souple Ø 125 (cuisine/rejet)
- 3 Conduit souple Ø 80 (sanitaires)
- 4 Entrée d'air autoréglable
- 5 Bouche sanitaire (manchon inclus)

- 6 Bouche cuisine (manchon inclus)



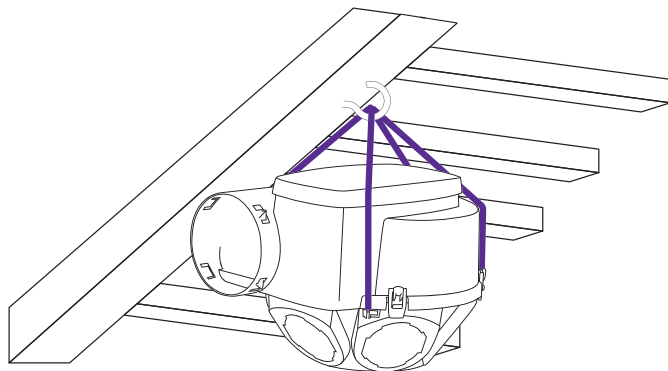
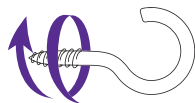
CIRCULATION DE L'AIR :

Détalonnage des portes 1 à 2 cm au minimum par rapport au sol fini.

MONTAGE

A. FIXATION DU GROUPE

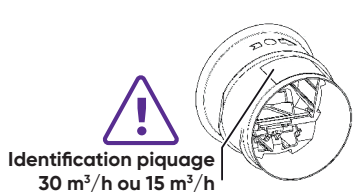
- 1 Placer un crochet.
- 2 Suspending le groupe.



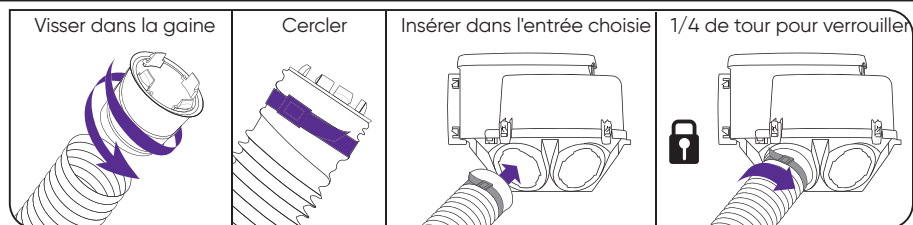
LE GROUPE DE VENTILATION :

- Suspending par une cordelette permet d'éviter toute transmission de vibration.
- Placer le groupe le plus au centre possible des bouches d'extraction permet de minimiser les longueurs de conduits et d'optimiser le fonctionnement de la ventilation.

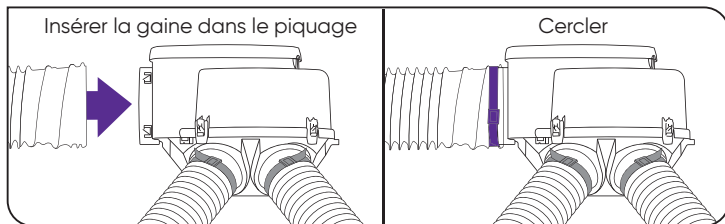
B. RACCORDEMENT RÉSEAU



PIQUAGES SANITAIRES



REJET



C. INSTALLATION DES BOUCHES ET MANCHONS

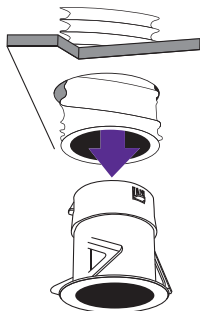
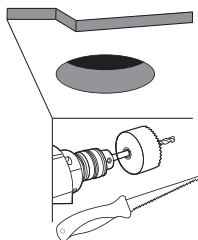
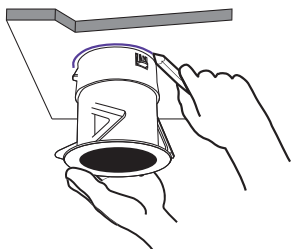
1. Nouvelle installation



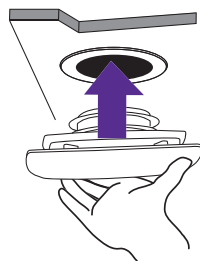
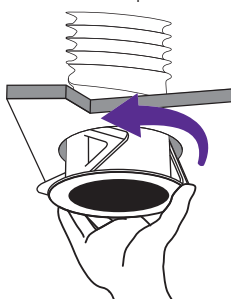
LES BOUCHES D'EXTRACTION :

- Placer une bouche dans toutes les pièces humides (cuisine, sanitaires, buanderies...).
- Positionner la bouche au plus près de la douche/baignoire en salle de bains.

- 1 Tracer un cercle correspondant au diamètre du manchon.
- 2 Découper à l'aide d'une scie cloche ou d'une scie à main.
- 3 Faire sortir la gaine du trou et insérer le manchon.



- 4 Cercler.
- 5 Enfoncer le manchon en rabattant les pattes.
- 6 Insérer la bouche.



2. Remplacement sur manchon existant



Ancienne bouche



LES CONDUITS :

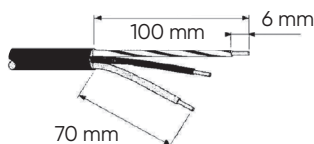
- Installer les conduits dans les règles de l'art : tendus et rectilignes, pas de coudes inutiles, ni écrasés, ni pincés, ni percés ou déchirés.
- S'assurer que les raccords au groupe et aux bouches soient étanches.
- Si grande longueur : privilégier un conduit rigide ou semi-rigide.

RACCORDEMENT ÉLECTRIQUE



Alimentation avec du câble 3G 1.5 mm² à 2,5 mm² ou des fils de 1,5 mm² à 2,5 mm² sous gaine annelée type ICTA Ø 20 mm et maintenu par un système anti-arrachement conforme à la norme NF C15-100 et aux règles de l'art.

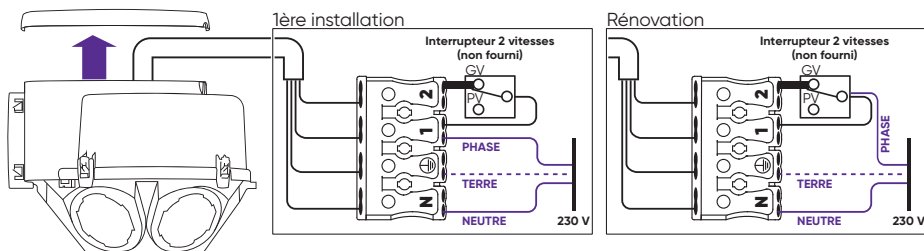
A. PRÉPARATION DES FILS



Dénuder les conducteurs de 5 à 6 mm de manière à ne pas risquer d'entrer en contact avec d'autres fils ou des parties métalliques. Le fil de terre (vert jaune) devra être plus long que les autres. La gaine du câble doit être présente jusqu'au bornier pour éviter tout risque de chocs électriques. Brancher l'appareil seulement si la tension et la fréquence correspondent à celles indiquées sur la plaque firme.

B. BRANCHEMENT DES FILS

- 1 Déclipser le capot pour accéder au câblage.
- 2 Effectuer vos branchements selon le schéma ci-dessous.
- 3 Refermer et visser le capot avant de mettre le produit sous tension.



RACCORDEMENT ÉLECTRIQUE :

Prévoir une protection dédiée par disjoncteur de 2 A en amont.



CONSEIL DE POSE :

Veiller à bien passer par les chicanes pour éviter tout arrachement.



ENTRETIEN

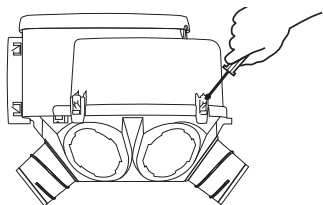
A. LA TURBINE



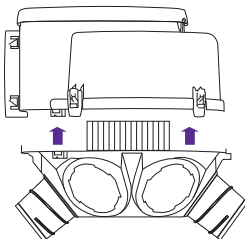
- Travailler hors tension.
- Ne jamais utiliser des produits agressifs (acétone, trichloréthylène...) ou projeter de l'eau.
- Pour nettoyer l'appareil, utiliser seulement un chiffon doux, légèrement humide, après avoir coupé l'alimentation électrique.

À réaliser une fois par an

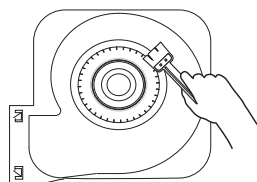
- 1 Avec un tournevis, ouvrir les 4 pattes de fixation.



- 2 Désolidariser les coquilles et la platine. Retourner la partie haute pour avoir accès à la mototurbine.



- 3 Nettoyer sans eau ni produit avec un pinceau sec.



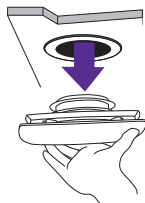
Pour remettre en service :

- Replacer la platine en vérifiant son sens et son emboîtement.
- Réassembler les deux coquilles et refermer les pattes de fixation.
- **S'assurer que les conduits sont bien en place.**

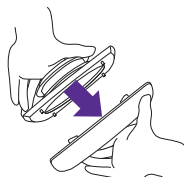
B. LES BOUCHES & ENTRÉES D'AIR

À réaliser deux fois par an

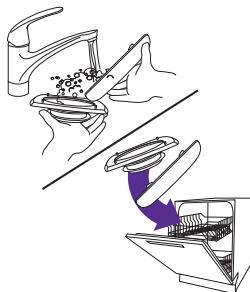
- 1 Retirer la bouche en tirant.



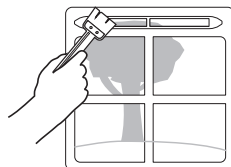
- 2 Démontez la face avant.



- 3 Nettoyer à l'eau savonneuse ou au lave-vaisselle.



- 4 Dépoussiérer les entrées d'air placées au-dessus des fenêtres.



FAQ / DÉPANNAGE

Le moteur de l'appareil est équipé d'une **protection thermique** à réarmement manuel. En cas de surchauffe accidentelle, la protection se déclenche et ne peut être réenclenchée qu'après **refroidissement en coupant l'alimentation électrique** durant quelques minutes. Un déclenchement est généralement dû à une panne du moteur. Contacter le service après-vente en cas de déclenchements répétés.

L'appareil ne fonctionne pas :

- Vérifier qu'il est sous tension.
- Vérifier le disjoncteur en amont de l'installation.
- Vérifier que rien ne bloque la mototurbine.

Les vitesses de l'appareil ne fonctionnent pas toutes :

- Vérifier le branchement.
- Vérifier les liaisons électriques et le raccordement de l'interrupteur.

L'appareil est bruyant :

- Vérifier que rien ne touche la turbine.
- Vérifier le type et la pose des conduits.

Le débit d'air semble insuffisant :

- Vérifier que les conduits soient bien raccordés et non écrasés.
- Vérifier le branchement électrique (toutes les vitesses).

GARANTIE

Cet appareil est garanti deux ans à compter de la date d'achat contre tous défauts de fabrication. Dans ce cadre, ATLANTIC Climatisation et Ventilation assure l'échange ou la fourniture des pièces reconnues défectueuses après expertise par son service après-vente. En aucun cas la garantie ne peut couvrir les frais annexes, qu'il s'agisse de main d'œuvre, déplacement ou indemnité de quelque nature qu'elle soit. La garantie ne couvre pas les dommages dus à une installation non conforme à la présente notice, une utilisation impropre ou une tentative de réparation par du personnel non qualifié. En cas de problème, merci de vous adresser à votre installateur ou, à défaut, à votre revendeur.

RESPECT DE L'ENVIRONNEMENT

Traitement des appareils électriques ou électroniques en fin de vie (applicable dans les pays de l'Union européenne et les autres pays disposant de systèmes de collecte sélective). Ce logo indique que ce produit ne doit pas être traité avec les déchets ménagers. Il doit être remis à un point de collecte approprié pour le recyclage des équipements électriques et électroniques. Pour toute information supplémentaire au sujet du recyclage de ce produit, vous pouvez contacter votre municipalité, votre déchetterie ou le magasin où vous avez acheté le produit.





13, Bd Monge - ZI - BP 71 - 69882 Meyzieu Cedex
Tél. 04 72 45 11 00 - Fax 04 72 45 11 11
www.atlantic-pro.fr

CE 700 U0611516 0
NI-U0611516B
Date 03/2021

Tampon installateur