

MANUEL D' INSTALLATION

Ultramax

CONTENU DE LA LIVRAISON

- Compteur d'énergie thermique compact
- Accessoires de plombage
- Platine de montage
- Manuel d'installation
- Certificat de vérification

REMARQUES GÉNÉRALES À PRENDRE EN COMPTE AVANT TOUTE OPÉRATION

Précautions de sécurité

Seuls les personnels dûment qualifiés et informés des risques encourus sont autorisés à travailler sur l'installation de ce produit. L'ensemble du mode d'installation respectera les règles de sécurité et techniques sur le lieu de l'installation et à minima les recommandations de l'EN 1434-6. Les points techniques suivants doivent également être respectés. Le compteur Ultramax est approuvé sous le numéro DE- 10-MID004-PTB00xx.

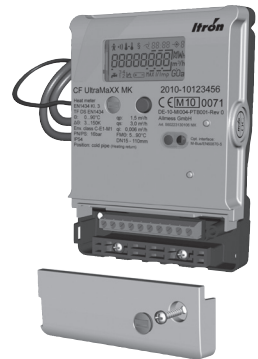
Ce produit est livré avec un certificat de contrôle de vérification primitive (décret 2001-387.) Ce bulletin d'étalonnage est à conserver par l'utilisateur. Aucun duplicata ne sera fourni. Installer le compteur , dans un endroit permettant une lecture aisée et facile d'accès, en respectant, l'indice de protection P54, selon DIN40050. 61000-6-3 (Compatibilité électromagnétique -Normes génériques émission pour les environnements résidentiels, commerciaux et de l'industrie légère). Catégorie d'installation III, degré de pollution 2 selon EN61010.

Usage intérieur en température ambiante:	+ 5°C à + 55°C
Humidité relative:	< 95 %
Altitude maximum:	2000 mètres
Protection CEM:	610 10-1 61000-6-2 Compatibilité électromagnétique - Norme générique immunité
Partie 2:	Environnement industriel

- Avant toute opération, s'assurer que le compteur correspond bien à l'installation.
- Températures maximum du fluide dans le mesureur = 105 °C (accidentellement 120°C) 16 bar maximum.
- Pour éviter les interventions de personnel non autorisé sur le compteur celui doit être plombé sur l'installation
- Ne pas manipuler le compteur en le tenant par les câbles de mesure.
- Les parties métrologiques sont protégées par des marques spécifiques qui ne doivent jamais être retirées, ni abîmées.
- Ne pas utiliser de solvant pour nettoyer le compteur
- Ne pas réaliser de soudures à proximité du compteur.
- Le compteur doit être installé sur la conduite spécifiée sur l'étiquette en face avant de
- l'intégrateur : exemple : "conduite retour" ».
- Le mesureur est toute position.
- Le compteur doit être protéger contre les variation de pression brusque (Coup de bélier) .
- Le compteur doit être monté sur une installation ne présentant pas de contrainte mécanique.
- Le compteur contient une batterie qu'il faudra traiter suivant la législation en vigueur
- Les câbles de sondes, du mesureur et de télérelevé seront installés éloignés des sources de perturbations électromagnétiques. (Distance minimum 50 cm). suivant les directives EN 61340-5-1:2008. L'environnement respectera les recommandations de l' EN 1434-1 et selon E1 et M1 de la directive 2004/22/EC. D'une façon générale et dans le cas d'un produit approuvé MID en particulier, l'installateur doit vérifier que les caractéristiques du produit respectent l'ensemble des normes, législations, DTU ou règles techniques en vigueur sur le lieu d'installation du compteur.

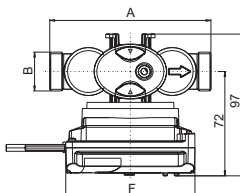
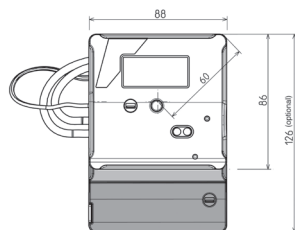
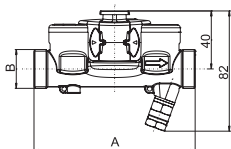
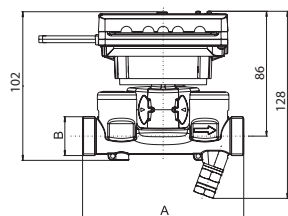


Boîtier standard



Boîtier large

DIMENSIONS



A	B
130 mm	1"
longueur	longueur
110 mm	3/4"

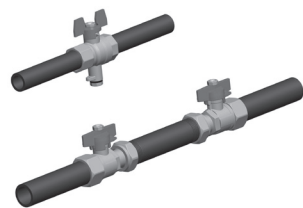


Figure 1

INSTALLATION (FIGURE 1)

Isoler l'installation de chauffage. Isoler le compteur de l'installation de chauffage en utilisant les vannes d'isolement généralement placées à proximité.

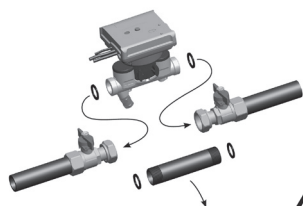


Figure 2

MONTAGE DU COMPTEUR (FIGURE 2)

Le compteur est toutes positions, Pas de longueurs droites amont ou aval sont nécessaires. Le fluide caloporteur est de l'eau.

Tenir compte de la longueur standard des câbles lors de l'installation du compteur. Installer le compteur sur la canalisation en respectant le sens d'écoulement indiqué par une flèche sur le mesureur (C2) et la position du mesureur donnée par la plaque signalétique :

Aller ou Retour. Le boîtier intégrateur doit pouvoir tourner aisément. Laisser un espace libre de 0,15 m au dessus de l'intégrateur pour faciliter le montage et le démontage.



Utiliser des joints neufs.

INFORMATION D'INSTALLATION



Le compteur Ultramax est livré en version combinée.(comptage chauffage et climatisation)Le compteur doit être installé sur la canalisation décrite sur la face avant (Aller ou retour) Par défaut les références Aller et retour sont celles de l'application chauffage.

Les sondes sont repérées au moyen de symboles, rouge pour la sonde chaude (température la plus élevée), bleue pour la sonde froide (température la plus basse) de l'application chauffage.

INSTALLATION DES SONDES DE TEMPÉRATURES

Le compteur Ultramax est livré en version combinée. Pour le comptage du Chauffage et le combiné. Placer la sonde rouge sur la canalisation Aller (Chauffage). Placer la sonde bleue sur la canalisation Retour (Chauffage)

POUR LE COMPTAGE DE LA CLIMATISATION

Placer la sonde rouge sur la canalisation Aller (Climatisation)
Placer la sonde bleue pour la sonde froide sur la canalisation Retour (Climatisation)

SONDES À IMMERSION DIRECTES (DS ET DSI) (FIGURE 3)

- Fermer la vanne spécifique
- Remplacer le joint en cuivre
- Serre avec un couple de 10Nm environ

SONDES À DOIGT DE GANT (FIGURE 4)

La sonde peut être installée dans le DDG spécifique.

MISE EN SERVICE (FIGURE 5)

Ouvrir progressivement les vannes d'arrêt en évitant la mise en pression brutale.
Purger l'air de la canalisation

CONTRÔLE DU COMPTEUR (FIGURE 5)

- Contrôler les paramètres de fonctionnement sur le compteur Débit
- Température Aller et Retour et Delta T
- Alarmes

SCELLEMENT (FIGURE 6)

Sécuriser l'installation du compteur sur la canalisation, ainsi que le montage des sondes.

INSTALLATION DU CALCULATOR

Le calculateur est normalement installé sur le mesureur.

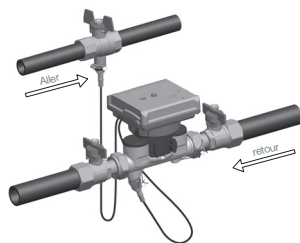


Figure 3

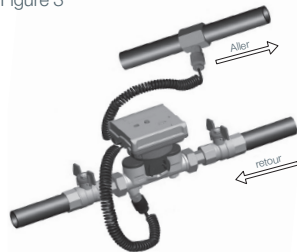


Figure 4

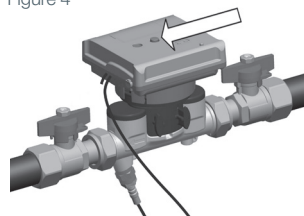


Figure 5

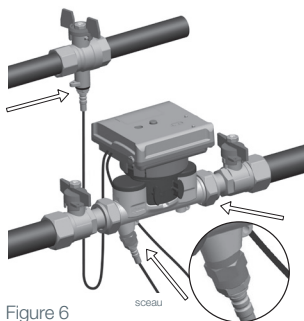
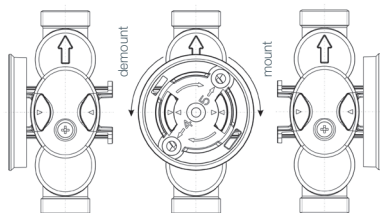


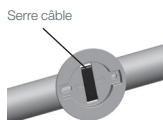
Figure 6



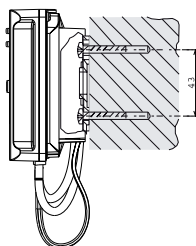
Longueur maximale du câble 0,5 m (ne pas modifier ce câble)



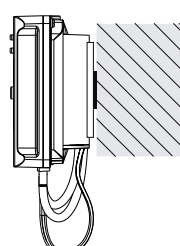
Bague de montage sur le mesureur



Bague de montage sur la canalisation (A éviter)



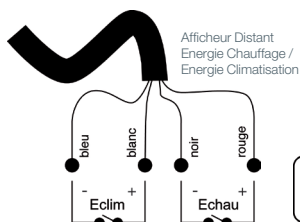
Bague de montage sur une surface plane avec 2 vis (non fournis)



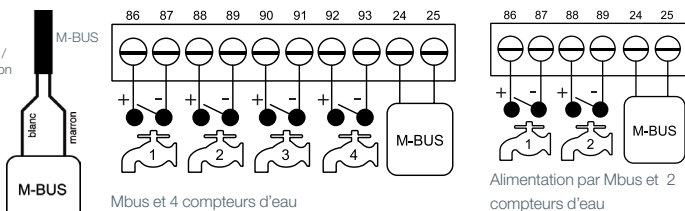
Bague de montage sur une armoire métallique avec un aimant

RACCORDEMENT DES OPTIONS DE COMMUNICATION

Modèle standard (S)



Modèle Large (L)



Modèle Large (L): Pour accéder aux borniers, retirer le cache en plastique qui masque la vis. Les câbles sont maintenus par le serre-câble. Aménager le couvercle (pré découpé) pour assurer le passage des câbles

SPECIFICATIONS

Entré impulsionnelle à contact sec ou equivalent		Sortie Répétition	
Poids d'impulsion (L)	1-10-100-2,5-25-250 L (programmable par BP et CFCS et même poids d'impulsion pour tous les compteurs)	La carte ne nécessite aucune programmation. Le poids d'impulsion est de 1 kwk (10 L pour le volume) Opto isolé	
Tension de scrutation	typique 3 V	Durée de l'impulsion	120 ms
Durée d'impulsion	> 3s	Rapport cyclique	1
Etat fermé	R > 500 ohms	Fréquence maximum	
Etat ouvert	R > 1Mohms	de sortie	1 Hz bufférisé
Distance	max CEN 10 mètres	résistance du contact fermé	< 20 ohms
Caractéristiques du câble	ø Ext.min = 3mm ø Ext. Max = 5,5 mm	Tension continue non échantillonnée	
Section Max des fils	1mm ²	Tension maximum admissible	30 volts
		Courant maximum	20 mA
		ø Ext.min	3mm
		ø Ext. Max	5,5 mm
		Section Max des fils	1mm ²
Sortie MBus EN 1434-3 IEC 870-5			
Protocole	EN1434		
Vitesse (Bauds)	300, 2400		
Protocole:	Variable LSB		

Notre groupe est le premier fournisseur mondial de solutions de comptage intelligent, de collecte et de gestion des données de comptage. Près de 8000 distributeurs dans le monde nous font confiance pour les aider à optimiser la fourniture et la consommation d'eau et d'énergie.
Pour en savoir plus, consultez le site : www.itron.fr

Itron

52 rue Camille Desmoulins
92130 Issy les Moulineaux
France

Tel: 01 46/62 23 00

Fax: 01 46/62 24 75

www.itron.com/fr